



YEŞİLYURT MESLEK YÜKSEKOKULU

**BİRİM**

**FAALİYET**

**RAPORU**

**2024**

# BİRİM FAALİYET RAPORU

## İçindekiler

|  |           |
|--|-----------|
| SUNUŞ .....  | 3         |
| <b>I. GENEL BİLGİLER .....</b>                                       | <b>3</b>  |
| A. MİSYON ve VİZYON .....  | 3         |
| <b>B. YETKİ, GÖREV VE SORUMLULUKLAR .....</b>                        | <b>4</b>  |
| B. BİRİME İLİŞKİN BİLGİLER .....                                     | 6         |
| 1. Fiziksel Yapı.....  | 6         |
| 1.1. Taşınmazlar .....   | 6         |
| 1.2. Eğitim Alanları.....  | 6         |
| 1.3. Sosyal Alanlar.....   | 7         |
| 1.4. Hizmet Alanları .....   | 8         |
| 1.5. Diğer Alanlar .....   | 8         |
| 2. Organizasyon Şeması.....  | 9         |
| 3. Teknoloji ve Bilişim Altyapısı.....                               | 10        |
| 4. İnsan Kaynakları .....  | 11        |
| 4.1. Akademik Personel .....   | 11        |
| 4.2. İdari Personel .....  | 11        |
| 5. Sunulan Hizmetler .....   | 12        |
| 5.1. Eğitim Hizmetleri.....  | 12        |
| 5.2. İdari Hizmetler .....   | 15        |
| 6. Yönetim ve İç Kontrol Sistemi.....                                | 15        |
| D. Diğer Hususlar .....  | 18        |
| <b>II. AMAÇ VE HEDEFLER.....</b>                                     | <b>18</b> |
| A. Temel Politika ve Öncelikler.....                                 | 18        |
| 1. Stratejik Plan: Stratejik Amaç ve Hedefler .....                  | 18        |
| <b>III. FAALİYETLERE İLİŞKİN BİLGİ VE DEĞERLENDİRMELER .....</b>     | <b>19</b> |
| A. Mali Bilgiler .....   | 19        |
| 1. Bütçe Uygulama Sonuçları.....                                     | 19        |
| 2. Temel Mali Tablolara İlişkin Açıklamalar .....                    | 19        |
| 2.1. Mal ve Hizmet Alımına İlişkin Veriler .....                     | 19        |
| B. Performans Bilgileri.....   | 19        |
| 1. Program, Alt Program, Faaliyet Bilgileri .....                    | 19        |
| 2. Stratejik Plan Değerlendirme Tabloları .....                      | 25        |
| 3. Performans Sonuçlarının Değerlendirilmesi.....                    |           |
| <b>IV. KURUMSAL KABİLİYET VE KAPASİTENİN DEĞERLENDİRİLMESİ .....</b> | <b>26</b> |
| A. Üstünlükler.....  |           |
| C. Zayıflıklar .....   |           |
| C. Değerlendirme.....  |           |
| <b>V. ÖNERİ VE TEDBİRLER.....</b>                                    | <b></b>   |
| <b>VI. İÇ KONTROL GÜVENCE BEYANI.....</b>                            | <b>27</b> |
| <b>VII.İÇ KONTROL GÜVENCE BEYANI EK TABLOSU.....</b>                 | <b>28</b> |

## BİRİM YÖNETİCİ SUNUŞU

Modern kamu yönetimi anlayışı veri ve bilgiye dayalı, şeffaf, hesap verebilir bir yönetim sistemini, kaynakların etkin kullanımının izlenebilirliğini, vatandaş odaklı, kaliteli ve hızlı hizmet sunabilen, esnek bir kurumsal yapılanmayı gerektirmektedir. Bunun bir sonucu olarak yürütülen faaliyetlerin ve sunulan hizmetlerin periyodik olarak raporlanması, amaç, hedef ve politikalarla uygunluğunun değerlendirilmesi, kurumsal ihtiyaçların ortaya konulması, kurumun güçlü yanlarının ön plana çıkarılarak, zayıf yönlerinin geliştirilmesine yönelik tedbirler alınması son derece kritiktir.

Malatya Turgut Özal Üniversitesi Yeşilyurt Meslek Yüksekokulu 2023 Yılı Birim Faaliyet Raporu, bu amaç doğrultusunda, modern kamu yönetimi anlayışının bir gereği olarak, 5018 sayılı Kamu Mali Yönetimi ve Kontrol Kanunu'nun 41 inci maddesine dayanılarak, Hazine ve Maliye Bakanlığı tarafından düzenlenen Kamu İdarelerince Hazırlanacak Faaliyet Raporları Hakkında Yönetmelik esas alınarak hazırlanmıştır.

Yeşilyurt Meslek Yüksekokulu, Üniversitemiz Yeşilyurt Yerleşkesinde 28 akademik personel ile 5 aktif bölüm altında, Otomotiv Teknolojisi, Raylı Sistemler Makine Teknolojisi, Moda Tasarımı, Biyomedikal Cihaz Teknolojisi, İnsansız Hava Aracı Teknolojisi ve Operatörlüğü, Endüstriyel Cam ve Seramik, Giyim Üretim Teknolojisi Programlarında, 747 öğrenciye ön lisans düzeyinde eğitim hizmeti sunmaktadır.

**Doç. Dr. Fehmi ASLAN**  
**Yüksekokul Müdürü**

### A. MİSYON ve VİZYON

#### I-GENEL BİLGİLER

Yüksekokulumuz, Yükseköğretim Genel Kurulunun 27 Haziran 1997 tarihli toplantısında; 2547 sayılı kanunun 2880 sayılı kanunla değişik 7/d-2 maddesi uyarınca uygun bulunarak, İnönü Üniversitesi bünyesinde "Yakınca Meslek Yüksekokulu" adıyla kurulmuştur. Yükseköğretim Yürütme Kurulunun 09 Temmuz 1997 tarihli toplantısında anılan kanunun 7/d- 2 ve 7/h maddeleri uyarınca Teknik Programlar Bölümü bünyesinde; Endüstriyel Elektronik, Otomotiv, Makine-Resim-Konstrüksiyon ve Tekstil programlarının açılması uygun bulunmuştur. 1998-1999 eğitim-öğretim yılında Tekstil ve Otomotiv programlarına öğrenci alınarak eğitim ve öğretim faaliyetlerine başlanmıştır.

Yükseköğretim Kurulu Eğitim-Öğretim Dairesi Başkanlığı'nın 21.03.2017 tarih ve 75850160-101.02.05-16550 sayılı yazısıyla uygun bulunarak Yüksekokulun adı, "Yeşilyurt Meslek Yüksekokulu" olarak değiştirilmiştir.

Yüksekokulumuz, 18.05.2018 tarih ve 30425 sayılı Resmî Gazetede yayınlanan 7141 sayılı "Yükseköğretim Kurumu ve Bazı Kanun Hükmünde Kararnamelerde Değişiklik Yapılmasına ilişkin Kanunun 10. maddesi uyarınca kurulan, Malatya Turgut Özal Üniversitesine bağlanmıştır.

2021-2022 Eğitim-Öğretim yılı itibarıyla Yeşilyurt Yerleşkesinde yeni yapılan binasında Eğitim-Öğretime başlayan Yüksekokul halen 5 aktif Bölüm altında, Otomotiv Teknolojisi, Raylı Sistemler Makine Teknolojisi, Moda Tasarımı, Biyomedikal Cihaz Teknolojisi, İnsansız Hava Aracı Teknolojisi ve Operatörlüğü, Endüstriyel Cam ve Seramik, Giyim Üretim Teknolojisi ve Tekstil Teknolojisi Programlarında, 747 öğrenciye ön lisans düzeyinde eğitim hizmeti sunmaktadır.

### A. Misyon ve Vizyon

#### 1. Misyon

Güçlü, kendini sürekli geliştiren, mezunlarıyla sektörde güven duyulan, nitelikli bir Meslek Yüksekokulu olabilmek için; okulumuz gelişen teknoloji ile birlikte iş dünyasının ihtiyaç duyduğu uluslararası standartlarda mesleki ve teknik eğitimin gerektirdiği bilgi, beceri ve anlayışa sahip, çözümleyici, gelişen teknolojileri takip etmek için motive olmuş ve kendini mesleki olarak yaşam boyu geliştirmenin önemini kavramış, iş ahlak/etiğinin gereklerinin ve toplumsal ve çevreye karşı olan sorumluluklarının bilincinde ara kademe insan gücü yetiştirmeyi kendine misyon edinmiştir.

#### 2. Vizyon

Kendi değerlerini özümseyen, evrensel değerlere açık ekonomik kalkınma ve endüstriyel büyümede kilit rolü oynayan uzman düzeyinde ülke sanayisinin ihtiyaç duyduğu temel insan gücü yetiştirerek bölgesine, ülkesine ve dünyaya faydalı olmaktır.

### B. Yetki, Görev ve Sorumluluklar

Yüksekokulumuzun görevleri 2547 sayılı Yüksek Öğretim Kanununun 12. Maddesinde belirtilmiş olup;

- Çağdaş uygarlık ve eğitim-öğretim esaslarına dayanan bir düzen içinde, toplumun ihtiyaçları ve kalkınma planları ilke ve hedeflerine uygun ve orta öğretime dayalı çeşitli düzeylerde eğitim-öğretim, bilimsel araştırma yayım ve danışmanlık yapmak,
- Kendi ihtisas gücü ve maddi kaynaklarını rasyonel, verimli ve ekonomik şekilde kullanarak, milli eğitim politikası ve kalkınma planları ilke ve hedefleri ile Yükseköğretim Kurulları tarafından yapılan plan ve programlar doğrultusunda, ülkenin ihtiyacı olan dallarda ve sayıda insan gücü yetiştirmek,
- Türk toplumunun yaşam düzeyini yükseltici ve kamuoyunu aydınlatıcı bilim verilerini, söz, yazı veya diğer araçlarla yapmak,
- Örgün, yaygın, sürekli ve açık eğitim yoluyla toplumun özellikle sanayileşme ve tarımda modernleşme alanlarında eğitilmesini sağlamak,

- e. Ülkenin bilimsel, kültürel, sosyal ve ekonomik yönden ilerlemesini ve gelişmesini ilgilendiren sorunlarını, diğer kuruluşlarla iş birliği yaparak, kamu kuruluşlarına öneride bulunmak suretiyle öğretim ve araştırma konusu yapmak, sonuçlarını toplumun yararına sunmak ve kamu kuruluşlarınca istenecek inceleme ve araştırmaları sonuçlandırarak düşüncelerini ve önerilerini bildirmek,
- f. Eğitim-Öğretim ve seferberliği içinde, örgün, yaygın, sürekli ve açık eğitim hizmetini üstlenen kurumlara katkıda bulunacak önlemleri almak,
- g. Yörelereindeki tarım ve sanayinin gelişmesine ve ihtiyaçlara uygun meslek elemanlarının yetiştirilmesine ve bilgilerinin gelişmesine katkıda bulunmak, sanayi, tarım ve sağlık hizmetleri ile diğer hizmetlerde modernleşmeyi, üretimde artışı sağlayacak çalışma ve programlar yapmak, uygulamak ve yapılanlara katılmak, bununla ilgili kurumlara işbirliği yapmak ve çevre sorunlarına çözüm getirici önerilerde bulunmak,
- h. Eğitim teknolojisi üretmek, geliştirmek, kullanmak, yaygınlaştırmak,
1. Yükseköğretimin uygulamalı yapılmasına yönelik olarak eğitim-öğretim esaslarını geliştirmek, döner sermaye işletmenlerini kurmak, verimli çalışmak ve bu faaliyetlerin geliştirilmesine ilişkin gerekli düzenlemeleri yapmak.

Ayrıca, Teknolojide yaşanan hızlı gelişmeler, pazarların küreselleşmesi, iletişimin artması, bilgi alış verişinin ve ulaşımın kolaylaşması, serbest ticaret engellerinin kaldırılması yönündeki gelişmeler ülkelerin ulusal ekonomilerini etkilemiş ve rekabeti ön plana çıkarmıştır. İşletmelerin ürettikleri çok çeşitli mal ve hizmeti zamanında kaliteli olarak teslim etmek konusunda daha duyarlı olmaları, teknolojiyi anlayan uygulayabilen, verimli ve kaliteli mal hizmeti üretebilen yüksek nitelikli iş gücünü, kaynakların etkili ve verimli kullanımını, en az kaynak kullanarak en çok yarar sağlama ilkesinin hayata geçirilmesini ön plana çıkarmıştır.

Ülkemiz de küresel rekabet koşullarına uyum sağlayabilecek mal ve hizmetlerin üretilmesinde görev alacak işgücünün yetiştirilmesini milli bir politika olarak benimsemiş ve bu konuda tüm Meslek Yüksekokullarına önemli görevler yüklemiştir. Bu cihetle, Meslek Yüksekokulumuz da, faaliyetlerini ülkemizin giderek artan nitelikli teknik eleman ihtiyacının giderilmesine yoğunlaştırmıştır.

Yüksekokulumuzun organları, 2547 sayılı YÖK Kanunu'nun 20. Maddesine göre Müdür, Meslek Yüksekokulu Kurulu ve Meslek Yüksekokulu Yönetim Kurulu'ndan oluşmaktadır.

#### **Meslek Yüksekokul Müdürü**

Yüksekokul Müdürü Yüksekokul ve birimlerin temsilcisidir. Yüksekokul Müdürünün görev, yetki ve sorumlulukları şunlardır:

1. Meslek Yüksekokulu kurullarına başkanlık etmek Meslek Yüksekokulu kurullarının kararlarını uygulamak ve Meslek Yüksekokulu birimleri arasında düzenli çalışmayı sağlamak,
2. Her öğretim yılı sonunda ve Meslek Yüksekokulunun genel durumu ve işleyişi hakkında Rektöre rapor vermek,
3. Meslek Yüksekokulunun ödenek ve kadro ihtiyaçlarını gerekçesi ile birlikte rektörlüğe bildirmek, Meslek Yüksekokulu bütçesi ile ilgili öneriyi Meslek Yüksekokulu Yönetim Kurulunun da görüşü alındıktan sonra Rektörlüğe sunmak,
4. Meslek Yüksekokulu birimleri ile her düzeyde ki personeli üzerindeki genel gözetim ve denetim görevini yapmak,
5. 2547 sayılı kanunla kendisine verilen diğer görevleri yapmaktır.

#### **Meslek Yüksekokulu Kurulu**

Meslek Yüksekokulu Kurulu, Müdürün başkanlığında, müdür yardımcıları ve okulu oluşturan bölüm veya ana bilim dalı başkanlarından oluşur.

Meslek Yüksekokulu Kurulunun Görevleri Şunlardır:

1. Meslek Yüksekokulu Kurulu Eğitim-Öğretim bilimsel araştırma ve yayım faaliyetleri ve bu faaliyetlerle ilgili esasları, plan program ve Eğitim-Öğretim takvimlerini kararlaştırmak,
2. Meslek Yüksekokulu Yönetim Kuruluna üye seçmek,
3. 2547 sayılı kanunla verilen diğer görevleri yapmaktadır.

#### **Meslek Yüksekokulu Yönetim Kurulu**

Yüksekokul Yönetim Kurulu; müdürün başkanlığında, müdür yardımcıları ile müdürce gösterilecek altı aday arasından yüksekokul kurulu tarafından üç yıl için seçilecek üç öğretim üyesinden oluşur.

Meslek Yüksekokulu Yönetim Kurulunun Görevleri Şunlardır:

1. Meslek Yüksekokulu Kurulunun kararları ile tespit ettiği esasların uygulanmasında müdüre yardım etmek,
2. Meslek Yüksekokulunun eğitim-öğretim, plan ve programları ile takvimin uygulanmasını sağlamak,

3. Meslek Yüksekokulunun yatırım, program ve bütçe tasarısını hazırlamak,
4. Müdürün Meslek Yüksekokulu yönetimi ile ilgili getireceği bütün işlerde karar almak,
5. Öğrencilerin kabulü, ders intibakları ve çıkarılmaları ile eğitim-öğretim ve sınavlara ait işlemleri hakkında karar vermek,
6. 2547 sayılı kanunla verilen diğer görevleri yapmaktır.

## B. BİRİME İLİŞKİN BİLGİLER

### 1. Fiziksel Yapı

#### 1.1. Taşınmazlar

| Kapalı /Açık Mekanların Hizmet Alanlarına Göre Dağılımı |                |
|---|----------------|
| Hizmet Alanı  | m <sup>2</sup> |
| Eğitim Alanı  | 1.803          |
| Araştırma Alanı   | -              |
| Yönetim Alanı   | 410            |
| Sağlık Hizmeti Alanı                                    | -              |
| Kütüphane Alanı   | 120            |
| Toplantı/Konf. Salonu –Amfi Alanı                       | 240,34         |
| Sosyal Alanlar  | -              |
| Kapalı Spor Alanları                                    | -              |

#### Laboratuvar Bilgileri

|                           |                 |
|---------------------------|-----------------|
| Ticari Alanlar            | -               |
| Barınma Alanı             | -               |
| Islak Hacimler            | 133,32          |
| Sirkülasyon Alanları      |                 |
| <b>Toplam Kapalı Alan</b> | <b>2.706,66</b> |
| Diğer Kapalı Alanlar      | 3.513           |
| Otopark Alanı             | 1650            |
| Açık Spor Alanları        | -               |
| <b>Toplam Açık Alan</b>   | <b>16.000</b>   |

#### 1.2. Eğitim Alanları

##### Eğitim Alanı Sayıları ve Dağılımı

| Eğitim Alanı  | Kapasitesi  | Kapasitesi             | Toplam     |
|---------------|-------------|------------------------|------------|
|               | Alan Sayısı | Alan (m <sup>2</sup> ) |            |
| Amfi          | 1           | 175                    | 175        |
| Sınıf         | 7           | 405                    | 405        |
| Kütüphane     | 1           | 120                    | 120        |
| Okuma Salonu  |             |                        |            |
| <b>TOPLAM</b> | <b>9</b>    | <b>700</b>             | <b>700</b> |

**Yemekhaneler, Kantin/Kafeteryalar**

|                       |  | Adet | Kapalı Alanı (m <sup>2</sup> ) | Kapasite (Kişi) |
|-----------------------|--|------|--------------------------------|-----------------|
| Yemekhane             |  |      |                                |                 |
| Kantin / Kafeteryalar |  | 1    | 55                             | 50              |
| TOPLAM                |  | 2    | 55                             | 50              |

**Laboratuvar Bilgileri**

| Sorumlu Birim                 | Laboratuvar Adı                | Çalışma Alanı (m <sup>2</sup> ) | Kapasitesi | Laboratuvarı Ortak Kullanan Birim<br>Laboratuvarın Bulunduğu Bina<br>Kampüs |
|-------------------------------|--------------------------------|---------------------------------|------------|---|
| Otomotiv Teknolojisi          | Bilgisayar Laboratuvarı        | 62                              | 30         | Yeşilyurt MYO   |
| Giyim Üretim Teknolojisi      | Bilgisayar Laboratuvarı        | 135                             | 30         | Yeşilyurt MYO   |
| Biyomedikal Cihaz Teknolojisi | Mikro denetleyici Laboratuvarı | 70                              | 30         | Yeşilyurt MYO   |
| Biyomedikal Cihaz Teknolojisi | Arıza Analiz Laboratuvarı      | 70                              | 30         | Yeşilyurt MYO   |
| Biyomedikal Cihaz Teknolojisi |                                | 70                              | 30         | Yeşilyurt MYO   |

**Atölye Bilgileri**

| Sorumlu Birim       | Atölye Adı            | Çalışma Alanı (m <sup>2</sup> ) | Kapasitesi | Atölyeyi Ortak Kullanan Birim<br>Atölyenin Bulunduğu Bina<br>Kampüs |
|---------------------|-----------------------|---------------------------------|------------|---|
| Giyim Üretim Bölümü | Giyim Üretim Atölyesi | 102                             | 30         | Yeşilyurt MYO   |
| Tasarım Bölümü      | Tasarım Atölyesi      | 101                             | 30         | Yeşilyurt MYO   |
| Otomotiv Bölümü     | Otomotiv Atölyesi     | 250                             | 40         | Yeşilyurt MYO   |
| Cam ve Seramik      | Hat Sanatı Atölyesi   | 70                              | 30         | Yeşilyurt MYO   |
| Cam ve Seramik      | Cam ve Seramik        | 51                              | 20         | Yeşilyurt MYO   |
| Tasarım Bölümü      | Çizim Atölyesi        | 122                             | 30         | Yeşilyurt MYO   |

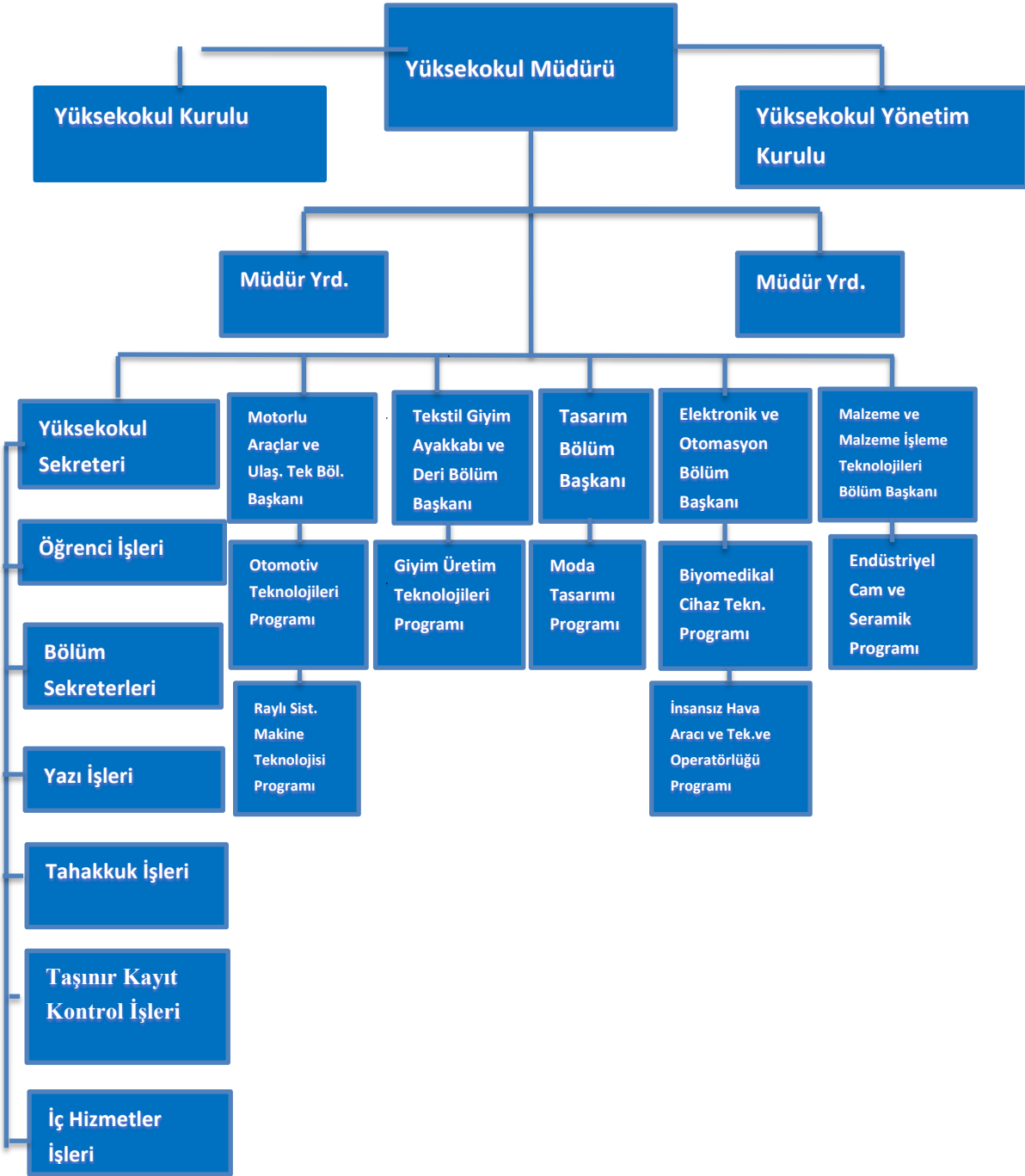
#### 1.4. Hizmet Alanları

| Akademik /İdari Hizmet Alanları   |             |                        |                      |
|-----------------------------------|-------------|------------------------|----------------------|
| Hizmet Alanları                   | Ofis Sayısı | Alan (m <sup>2</sup> ) | Kullanan Kişi Sayısı |
| Akademik Personel Hizmet Alanları | 16          | 310                    | 28                   |
| İdari Personel Hizmet Alanları    | 4           | 100                    | 10                   |
| <b>TOPLAM</b>                     | <b>20</b>   | <b>410</b>             | <b>37</b>            |

#### 1.5. Diğer Alanlar

| Ambar ve Arşiv Alanları                             |          |                        |
|---|----------|------------------------|
|   | Adet     | Alan (m <sup>2</sup> ) |
| Ambar Alanları                                      | 2        | 50                     |
| Arşiv Alanları                                      | 1        | 25                     |
| Depo, Hangar, Sığınak ve Çeşitli Tamirat Atölyeleri | 1        | 150                    |
| <b>TOPLAM</b>                                       | <b>4</b> | <b>225</b>             |

## 2. Organizasyon Şeması



### 3. Teknoloji ve Bilişim Altyapısı

| Yazılımlar                              |  |
|---|--|
| Yazılım                                 | Açıklama   |
| Mali Yönetim Sistemi (MYS)              | Satın alma, elektrik, su, telefon, internet, personel giderleri vb. ödemeler |
| Kamu Harcama ve Bilişim Sistemi (KBS)   | Personel maaş, ek ders vb. ödemeler  |
| Proliz Öğrenci Otomasyonu               | Öğrenci işleri ile ilgili işler  |
| E-SGK Tescil (4A ve 4C)                 | Personel işe giriş ve çıkış işlemleri  |
| E-Beyanname (G.İ.B)                     | Öğrenci staj işlemleri   |
| Kesenek Bilgi Sistemi (SGK)             | Personel aylık kesenek işlemleri   |
| Elektronik Belge Yönetim Sistemi (EBYS) | Resmi yazışma işlemleri  |
| Taşınır Kayıt Yönetim Sistemi (TKYS)    | Malzeme giriş, çıkış, devir vb. işlemler                                     |
| Yordam BT                               | Kütüphane kitap ödünç verme, iade alma                                       |
| Ekders Otomasyon Sistemi                | Ekders hesaplama   |
| Personel Takip Sistemi                  | Personel giriş-çıkış kontrol   |
| Gerber                                  | Bilgisayar destekli kalıp tasarım yazılımı                                   |

| Teknolojik Kaynaklar   | 2024 Yılı Sonu İtibarıyla Teknolojik Kaynak Sayısı (Adet) |
|------------------------|---|
| Dizüstü Bilgisayar     | 1   |
| Masaüstü Bilgisayar    | 90  |
| Tablet Bilgisayar      | -   |
| Monitor                | 113   |
| IP Telefon             | 1   |
| Cep Telefonu           | -   |
| Çok Fonksiyonlu Yazıcı | 6   |
| Yazıcı                 | 7   |
| Tarayıcı               | 2   |
| Projeksiyon            | 14  |
| El Terminali           | -   |
| Televizyon             | -   |
| Depolama Ünitesi       | -   |
| Sunucu                 | -   |
| Kart Okuyucu           | 1   |
| Fotokopi Makinesi      | 2   |
| Faks                   | -   |
| Tepegöz                | 1   |
| Barkod Okuyucu         | -   |
| Güvenlik Kamerası      | 1   |
| Klima                  | -   |
| <b>TOPLAM</b>          |   |

## Kütüphanelere İlişkin Bilgi ve Sayısal Veriler

| Birim Kütüphaneleri | Kitap       | Sürelî Yayın | Tez | Dijital veya Görsel Yayınlar |
|---------------------|-------------|--------------|-----|------------------------------|
| Yeşilyurt MYO       | 3200        |              |     |                              |
| <b>TOPLAM</b>       | <b>3200</b> |              |     |                              |

### 4. İnsan Kaynakları

#### 4.1. Akademik Personel

##### Akademik Personelin Unvana Göre Dağılımı

|               | Profesör | Doçent   | Dr. Öğretim Üyesi | Öğretim Görevlisi | Araştırma Görevlisi | Toplam    |
|---------------|----------|----------|-------------------|-------------------|---------------------|-----------|
| <b>Kadın</b>  | 1        | 1        | 4                 | 4                 |                     | 10        |
| <b>Erkek</b>  | 1        | 2        | 1                 | 14                |                     | 17        |
| <b>TOPLAM</b> | <b>2</b> | <b>3</b> | <b>5</b>          | <b>18</b>         |                     | <b>28</b> |

##### Akademik Personelin Yaş İtibariyle Dağılımı

|                    | 20-30 Yaş | 31-40 Yaş | 41-50 Yaş | 51-60 Yaş | 61 ve Üzeri Yaş | Toplam Personel |
|--------------------|-----------|-----------|-----------|-----------|-----------------|-----------------|
| <b>Kişi Sayısı</b> |           | 10        | 14        | 4         |                 | 28              |
| <b>Yüzde</b>       |           | % 36      | %50       | %14       |                 |                 |

#### 4.2. İdari Personel

##### İdari Personelin Hizmet Sınıflarına Göre Dağılımı

| 657 sayılı Kanun                           |                              | Kadrosu Biriminizde Olan Personel Sayısı |          |          | Fiilen Çalışan Personel Sayısı |          |           |
|--|------------------------------|--|----------|----------|--------------------------------|----------|-----------|
|  |                              | K  | E        | Toplam   | K                              | E        | Toplam    |
| <b>4/A Memur</b>                           |                              |  |          |          |                                |          |           |
| <b>Hizmet Sınıfı</b>                       | Genel İdari Hizmetler        |  | 5        | 5        | 1                              | 5        | 6         |
|  | Teknik Hizmetler             |  |          |          | 1                              | 1        | 2         |
|  | Sağlık Hizmetleri            |  |          |          |                                |          |           |
|  | Eğitim ve Öğretim Hizmetleri |  |          |          |                                |          |           |
|  | Avukatlık Hizmetleri         |  |          |          |                                |          |           |
|  | Din Hizmetleri               |  |          |          |                                |          |           |
|  | Yardımcı Hizmetler           |  | 1        | 1        |                                | 1        | 1         |
| <b>4/B Sözleşmeli Personel</b>             |                              |  |          |          |                                |          |           |
| <b>İşçi (4/D ve 4857 Say. Kanuna Tabi)</b> |                              |  |          |          | 2                              | 1        | 3         |
| <b>GENEL TOPLAM</b>                        |                              |  | <b>6</b> | <b>6</b> | <b>4</b>                       | <b>8</b> | <b>12</b> |

##### İdari Personelin Eğitim Durumu

|             | İlköğretim | Lise | Ön Lisans | Lisans | Y.L. ve Doktora | TOPLAM |
|-------------|------------|------|-----------|--------|-----------------|--------|
| Kişi Sayısı | 1          | 8    | 1         | 2      |                 | 12     |
| Yüzde       | % 8        | % 67 | % 8       | % 16   |                 |        |

| İdari Personelin Hizmet Süresi |             |         |          |           |           |           |           |                 |        |
|--------------------------------|-------------|---------|----------|-----------|-----------|-----------|-----------|-----------------|--------|
|                                | 1 Yıldan Az | 1-5 Yıl | 6-10 Yıl | 11-15 Yıl | 16-20 Yıl | 21-25 Yıl | 26-30 Yıl | 31 Yıl ve Üzeri | TOPLAM |
| Kişi Sayısı                    |             | 4       | 2        | 3         | 2         |           |           | 1               | 12     |
| Yüzde                          |             | % 33    | % 16     | % 25      | % 16      |           |           | % 8             |        |

| İdari Personelin Yaş İtibariyle Dağılımı |             |           |           |           |           |                 |        |
|--|-------------|-----------|-----------|-----------|-----------|-----------------|--------|
|  | 20 Yaş Altı | 21-30 Yaş | 31-40 Yaş | 41-50 Yaş | 51-60 Yaş | 60 Yaş ve Üzeri | TOPLAM |
| Kişi Sayısı                              |             |           | 4         | 3         | 4         | 1               | 12     |
| Yüzde                                    |             |           | %33       | %25       | %33       | %8              |        |

## 5. Sunulan Hizmetler

### 5.1. Eğitim Hizmetleri

Meslek Yüksekokulumuzun bünyesindeki Bölüm ve Programlar aşağıda verilmiştir;

- Makine ve Metal Teknolojileri Bölümü
  - Makine Resim ve Konstrüksiyon Programı (Öğrenci alınmamaktadır.)
- Elektronik ve Otomasyon Bölümü
  - Elektronik Teknolojisi Programı (Öğrenci alınmamaktadır.)
  - Biyomedikal Cihaz Teknolojisi
  - İnsansız Hava Aracı Teknolojisi ve Operatörlüğü
- Motorlu Araçlar ve Ulaştırma Teknolojileri Bölümü
  - Otomotiv Teknolojisi Programı
  - Raylı Sistemler Makine Teknolojisi Programı
- Tekstil, Giyim, Ayakkabı ve Deri Bölümü
  - Tekstil Teknolojisi Programı (Öğrenci alınmamaktadır.)
  - Giyim Üretim Teknolojisi Programı
- Mimarlık ve Şehir Planlaması Bölümü
  - Mimari Restorasyon (Öğrenci alınmamaktadır.)
- Tasarım Bölümü
  - Moda Tasarımı
- Malzeme ve Malzeme İşleme Teknolojileri Bölümü
  - Endüstriyel Cam ve Seramik Programı
- Saç Bakımı ve Güzellik Hizmetleri Bölümü
  - Saç Bakımı ve Güzellik Hizmetleri Programı (Öğrenci alınmamaktadır.)

Yüksekokulumuz toplam 747 öğrencisi ile eğitim -öğretimini sürdürmektedir. Derslerin içerikleri ve ders bilgi paketleri, sınav ve ders programları yüksekokulumuz web sayfalarında yayımlanmaktadır. Ders ve derslerdeki içerik değişiklikleri söz konusu olduğunda kalite birimi tarafında hazırlanmış olan süreçler ve iş akış şemalarına uygun olarak işlem adımları takip edilmektedir. Öğrencilerin öğrenim süreçleri akademik danışmanlık ile yönlendirilmektedir. Yüksekokulun derslik, laboratuvar ve akademik personel sayısı mevcut öğrenci ihtiyaçlarını karşılamaya elverişlidir.

## Yıllara Göre Öğrenci Sayıları

| YILLARA GÖRE ÖĞRENCİ SAYISI |      |      |      |      |      |      |      |
|-----------------------------|------|------|------|------|------|------|------|
| Yükseköğretim Kurumu        | 2018 | 2019 | 2020 | 2021 | 2022 | 2023 | 2024 |
| Yakınca MYO                 | 22   | 58   |      |      |      |      |      |
| Yeşilyurt MYO               | 254  | 312  | 303  | 377  | 458  | 614  | 747  |

## Eğitim-Öğretim Verilen Programlar

| Bölüm/ Program                                  | Öğrenci Sayıları |            |            |
|---|------------------|------------|------------|
|   | K                | E          | Toplam     |
| Otomotiv Teknolojisi                            | 6                | 177        | 183        |
| Biyomedikal Cihaz Teknolojisi                   | 72               | 93         | 165        |
| Moda Tasarımı                                   | 112              | 21         | 133        |
| Giyim Üretim Teknolojisi                        | 54               | 25         | 79         |
| İnsansız Hava Aracı Teknolojisi ve Operatörlüğü | 15               | 44         | 59         |
| Endüstriyel Cam ve Seramik                      | 25               | 36         | 61         |
| Raylı Sistemler Makine teknolojisi              | 7                | 60         | 67         |
| <b>TOPLAM</b>                                   | <b>291</b>       | <b>456</b> | <b>747</b> |

## Öğrenci Doluluk Oranları

| Bölüm/ Program                                  | Öğrenci Sayıları |                 |      |
|---|------------------|-----------------|------|
|   | 2024 Kontenjan   | Yerleşen (ÖSYM) | Oran |
| Otomotiv Teknolojisi                            | 40               | 41              | %100 |
| Biyomedikal Cihaz Teknolojisi                   | 50               | 52              | %100 |
| Moda Tasarımı                                   | 40               | 41              | %100 |
| Giyim Üretim Teknolojisi                        | 20               | 21              | %100 |
| İnsansız Hava Aracı Teknolojisi ve Operatörlüğü | 25               | 26              | %100 |
| Endüstriyel Cam ve Seramik                      | 25               | 26              | %100 |
| Otomotiv Teknolojisi                            | 40               | 41              | %100 |

## Engelli Öğrenci Sayıları

| Bölüm/ Program                       | Öğrenci Sayısı |
|--------------------------------------|----------------|
| Tasarım Bölümü Moda Tasarım Programı | 1              |
| <b>TOPLAM</b>                        | <b>1</b>       |

## Yabancı Uyruklu Öğrenci Sayıları

| Bölüm/ Program  | Öğrenci Sayıları |          |          |
|---|------------------|----------|----------|
|   | Erkek            | Kız      | TOPLAM   |
| Motorlu Araçlar ve Ulaştırma teknolojileri Bölümü Otomotiv Teknolojisi Programı |                  | 1        | 1        |
| Elektrik ve Otomasyon Bölümü Biyomedikal Cihaz Teknolojisi Programı             | 2                | 2        | 4        |
| <b>GENEL TOPLAM</b>   | <b>2</b>         | <b>3</b> | <b>5</b> |

## Engelsiz Üniversite Verileri

|  |   |
|--|---|
| Engelli Öğrencilere Uygun Sınıf Sayısı   | - |
| Engelli Sınıfların Engelli Öğrenci Kapasitesi                                      | - |
| Engelli Otopark Kapasitesi   | 5 |
| Engelliler İçin Ses Yardımlı ve Geniş Kapasiteli Asansör Sayısı                    | - |
| Acil ve Tıbbi Yardım Butonları (Tuvalet ve Koridorlarda) Sayısı                    | - |
| Görme Engelli Yürüme Yolu Uzunluğu   | - |
| Bedensel Engelli Öğrenciler İçin Taşınabilir Envanter Sayısı (Tekerlekli Sandalye) | - |
| Engelsiz Üniversite Kapsamında Alınan Ödül ve Bayrak Sayısı                        | - |
| Açıklama-Bilgi   |   |

### 5.1.1.Öğrenci Yaşamı, Sosyal- Kültürel Hizmetler

#### Kurum Sosyal Medya Takip Verileri

| Sosyal Medya Mecraları | Takip/Ziyaret Sayısı |
|------------------------|----------------------|
| Twitter                | -                    |
| Instagram              | 42                   |
| Youtube                | -                    |
| Web Sitesi             | -                    |

#### Bilimsel, Kültür, Sanat ve Spor Etkinlikleri

| 2024 Yılı İçerisinde Düzenlenen Etkinlikler |   |            |                  |
|---|---|------------|------------------|
| Etkinlik Türü                               | Etkinliğin Adı  | Tarihi     | Katılımcı Sayısı |
| Bilimsel                                    |   |            |                  |
| Çalıştay                                    |   |            |                  |
| Doğa  |   |            |                  |
| Eğitim                                      | Baştürkler Cam Fabrikasına Ziyaret  | 10.12.2024 | 43               |
|   | Gelecek Buluşmaları (Fiat Markasının Dünü, Bugünü ve Yarını)                                      | 02.12.2024 | 50               |
|   | TCDD 5. Bölge Müdürlüğü Gar sahası ve Loko Bakım Atölyeleri Ziyareti                              | 22.10.2024 | 30               |
|   | 2209-A Üniversite Öğrencileri Araştırma Projelerleri Destekleme Programı Bilgilendirme Toplantısı | 01.10.2024 | 80               |
|   | Yüksekokulum Öğrencilerine Kariyer Planlama Eğitimi   | 23.05.2024 | 38               |
|   | TÜVTÜRK Muayene İstasyonu Ziyareti  | 20.04.2024 | 17               |
| Festival                                    |   |            |                  |
| Girişimcilik/İnovasyon                      |   |            |                  |
| Kişisel Gelişim                             |   |            |                  |
| Konferans                                   |   |            |                  |
| Kongre                                      |   |            |                  |
| Konser                                      |   |            |                  |
| Kültürel                                    |   |            |                  |
| Panel                                       |   |            |                  |

|                   |  |            |          |
|-------------------|--|------------|----------|
| Sağlık            |  |            |          |
| Sanatsal Sergi    |  |            |          |
| Seminer           |  |            |          |
| Sosyal            |  |            |          |
| Sosyal-Kültürel   |  |            |          |
| Sosyal Sorumluluk |  |            |          |
| Söyleşi           | Gelecek Buluşmaları  | 21.10.2024 | 50       |
|                   | TCDD 5. Bölge Müdürü ile Öğrenci Buluşması                               | 08.11.2024 | 65       |
|                   | Dünyaca Ünlü Terzi Ayhan APAYDIN'nın Moda Tasarım Öğrencileri ile Sohbet | 21.10.2024 | 20       |
|                   | Otomotiv Sektöründe Sigortacılık ve Ekspertiz                            | 05.03.2024 | 35       |
| Diğer             | Defile   | 7.06.2024  | 100      |
| <b>TOPLAM</b>     |  | <b>0</b>   | <b>0</b> |

## 5.2. İdari Hizmetler

2024 Yılında Yüksekokulumuzun ilgili birimleri aşağıdaki hizmetleri sunmuşlardır;

1. Yüksekokulumuzun Personel ve Yazı İşleri Birimi'nde; personel özlük işleri, kurumlarla yapılan yazışmalar, öğretim üyelerinin jüri üyelikleri, öğretim elemanlarının görev sürelerinin takibi, bölümlerden istenen ders dağılımları, akademik, yıllık, mazeret izinlerinin takibi, rapor ve sevkler, öğrenci faaliyetlerine yönelik alınan izinler, ek ders ücret formlarının toplanması, kontrol edilmesi, Yüksekokul Yönetim Kurulu, Yüksekokul Kurulu ve Toplantıları ile ilgili yazışmalar, içeren işlemler yapılmaktadır.
2. Öğrenci işleri birimi; Öğrenci kayıt, kayıt yenileme, kayıt silme, askerlik, staj, mezuniyet, yatay ve dikey geçiş, öğrenci konsey seçim, sağlık işlemlerinin takibi, burs ve kredi vb. işlemleri yapılmaktadır.
3. Yüksekokulumuzun Tahakkuk Birimi'nde; aylık maaş bordrolarının hazırlanması, ek ders ücretleri, görevli personelin yolluk ödemelerini içeren işlemler yapılmaktadır.
4. Kütüphane hizmetleri; Yüksekokulumuzun Kütüphanesinde 3200 adet çeşitli kaynaktan kitap bulunmakta olup, öğrencilerimiz faydalanmaktadır.
5. Yemekhane, Kantin ve Sosyal hizmetler; Yüksekokulumuzun öğrencilerin beslenme, sosyal faaliyetler, kafeterya hizmetlerini yürütülmektedir.

## 6. Yönetim ve İç Kontrol Sistemi

Üniversitemizin amaç ve hedeflerine ulaşma konusunda iç kontrol sisteminin beklenen katkıyı sağlayıp sağlamadığı hususunun, iç kontrol standartlarına uyum çerçevesinde değerlendirilmesinde Kamu İç Kontrol Rehberinde yer alan İç Kontrol Sistemi Soru Formu kullanılmıştır. İlgili soru formu; kontrol ortamı, risk değerlendirme, kontrol faaliyetleri, bilgi ve iletişim ile izleme bölümlerinden oluşmaktadır. 2023 yılı sonunda yapılan öz değerlendirme sonucuna göre Birimimiz iç kontrol standartları sonuçları aşağıda belirtilmiştir.

### Birim İç Kontrol İzleme Değerlendirme Verileri

| İç Kontrol Bileşenleri | Yeterlilik Düzeyi |       |
|------------------------|-------------------|-------|
|                        | 2022              | 2023  |
| Kontrol Ortamı         | 72,92             | 81,25 |
| Risk Değerlendirme     | 34,38             | 40,63 |
| Kontrol Faaliyetleri   | 50                | 54,17 |
| Bilgi ve İletişim      | 68,18             | 68,18 |
| İzleme                 | 7,14              | 7,14  |

**İç Kontrol Standartları Uyum Eylem Planı Birim Değerlendirme**

| Kamu İç Kontrol Standardı ve Genel Şartı  | Değerlendirme   |
|---|---|
| İdare birimlerinde personelin görevlerini ve bu görevlere ilişkin yetki ve sorumluluklarını kapsayan görev dağılım çizelgesi oluşturulmalı ve personele bildirilmelidir.  | Yeni başlayan personele görev tanımı tebliği yapılmaktadır, mevcut personellere yönelik görev tanımları izlenmekte ve güncellemeler yapılmaktadır.                                  |
| İdarenin yöneticileri, faaliyetlerin yürütülmesinde hassas görevlere ilişkin prosedürleri belirlemeli ve personele duyurmalıdır   | Faaliyetlerin yürütülmesinde hassas görevler ilişkin prosedürler belirlenmiş ve web sayfasında yayınlanmıştır (Doküman No FR-0287)  |
| Her düzeydeki yöneticiler verilen görevlerin sonucunu izlemeye yönelik mekanizmalar oluşturmalıdır.   | Birimimiz iş ve işlemlerine yönelik süreç izleme takvimi oluşturulmuştur (Doküman No:TK-01)   |
| Yetki devirleri, üst yönetici tarafından belirlenen esaslar çerçevesinde devredilen yetkinin sınırlarını gösterecek şekilde yazılı olarak belirlenmeli ve ilgililere bildirilmelidir.   | MTÜ Yazışma Usulleri ve İmza Yetkileri Yönergesi, Üniversitemiz Senatosunda kabul edilmiştir. Uygulamalar bu kapsamda yürütülmektedir.  |
| Yetki devri, devredilen yetkinin önemi ile uyumlu olmalıdır.  | İmza yetkileri, MTÜ Yetki Devri Yönergesine uygun olarak yapılmaktadır.   |
| Yetki devredilen personel görevin gerektirdiği bilgi, deneyim ve yeteneğe sahip olmalıdır.  | Yüksekokulumuzda yetki devri işlemleri hiyerarşik olarak, risk ve hassas görev faktörleri gözetilerek aynı düzey ve yetkililer arasından en uygun kişi veya kişilere yapılmaktadır. |
| Yetki devredilen personel, yetkinin kullanımına ilişkin olarak belli dönemlerde yetki devredene bilgi vermeli, yetki devreden ise bu bilgiyi aramalıdır.  | Yetki devrine ilişkin bilgi alışverişi yapılmaktadır.   |
| İdarenin ve birimlerinin hedefleri, spesifik, ölçülebilir, ulaşılabilir, ilgili ve süreli olmalıdır.  | Üniversite ve birim stratejik hedefleri spesifik, ölçülebilir, ulaşılabilir, ilgili ve sürelidir. Hedefler ilgili yönetmelik ve Üniversite Stratejik Planına göre yürütülmektedir.  |
| Her bir faaliyet ve riskler için uygun kontrol strateji ve yöntemleri (düzenli gözden geçirme, örnekleme yoluyla kontrol, karşılaştırma, onaylama, raporlama, koordinasyon, doğrulama, analiz etme, yetkilendirme, gözetim, inceleme, izleme vb..) belirlenmeli ve uygulanmalıdır | Riskler periyodik olarak gözden geçirilerek risk kayıt formları oluşturulmakta ve riskin önlenmesine yönelik tedbirler belirlenmektedir.  |
| Prosedürler ve ilgili dokümanlar, faaliyet veya mali karar ve işlemin başlaması, uygulanması ve sonuçlandırılması aşamalarını kapsamalıdır.   | Prosedür ve kullanılacak dokümanlar güncel olarak Üniversitemiz prosedür ve ilgili dokümanları kapsamında yapılmaktadır.  |
| Her faaliyet veya mali karar ve işlemin onaylanması, uygulanması, kaydedilmesi ve kontrolü görevleri farklı kişilere verilmelidir.  | Her faaliyet veya mali karar ve işlemin onaylanması, uygulanması, kaydedilmesi ve kontrolü görevleri farklı kişilere verilmiştir.   |
| Yöneticiler, prosedürlerin etkili ve sürekli bir şekilde uygulanması için gerekli kontrolleri yapmalıdır.   | Personel tarafından prosedürlerin etkili ve sürekli bir şekilde uygulanması için gerekli kontroller yapılmaktadır.  |
| Yöneticiler, personelin iş ve işlemlerini izlemeli ve onaylamalı, hata ve usulsüzlüklerin giderilmesi için gerekli talimatları vermelidir.  | Personelin iş ve işlemleri izlenmekte ve onaylanmaktadır. Hatalarının giderilmesi için gerekli talimatları verilmektedir.   |
| Kayıt ve dosyalama sistemi, elektronik ortamdakiler dâhil, gelen ve giden evrak ile idare içi haberleşmeyi kapsamalıdır.  | Kayıt ve dosyalama işlemi Devlet Arşiv Yönetmenliğine ve Üniversitemizin yönergeleri doğrultusunda yapılmaktadır.   |

| Risk Sayısı   | Risk Düzeyi | Riske Verilen Cevaplar  |
|---|-------------|---|
| Akademik personelin arařtırmaları için gerekli bütçe imkanlarına erişememesi  | ORTA        | Bütçe imkanlarının kısıtlı olması   |
| Birimimizin Ulaşım, yemek, kütüphane, internet merkezi, okuma salonu, kafe, çalışma ofisi, laboratuvar, derslik, projeksiyon vb. ihtiyaçlarının karşılanamaması | ORTA        | Bütçe imkanlarının kısıtlı olması   |
| Programların laboratuvar ve atölyelere yönelik bina/alan ihtiyaçlarının giderilememesi  | YÜKSEK      | Bütçe imkanlarının kısıtlı olması   |
| Dış paydaşlarla sürdürülebilir ilişkiler kurulamaması   | ORTA        | Karşılıklı zaman problemleri ve imkanların kısıtlı olması                                     |
| Öğrencilerin sosyal faaliyetlere uzak kalmayı tercih etmesi   | ORTA        | Öğrencilerin maddi sıkıntıları  |
| Öğrencilerin etkin bir düzeyde eğitimi ve öğretimi kavrayamaması  | YÜKSEK      | Derslere olan ilgi ve isteklerinin zayıf olması ve yeterli teknolojik altyapıya ulaşılamaması |
| Öğrencilerin Uluslararası programlara ilgi duymaması  | ORTA        | Öğrencilerin yabancı dil düzeylerinin düşük olmasının yarattığı kaygı                         |

### Kalite Yönetim ve Kalite Güvence Sistemi Çalışmaları

| Birim İyileştirme Takip Verileri   |  |  |                   |
|--|--|--|-------------------|
| İyileştirme Kategorisi   | Yapılan İyileştirmeler   | İyileştirme Durum Bilgisi  | Tamamlanma Tarihi |
| Ders değerlendirme esnasında öğrenme çıktılarıyla ilgili iyileştirmeler. | Öğrenme çıktılarında sınav başarı durumu %50'nin altında olan soruların belirlenmesi | Başarı durumu %50'nin altında olan sorularda konu tekrarı yapılarak iyileştirme yapılmıştır. | 18.12.2024        |
| Birim Kalite Temsilcisinin Belirlenmesi                                  | Birim idari kalite Temsilcisinin Belirlenmesi  | Birim idari kalite temsilcisi belirlendi   | 24.10.2024        |

| Memnuniyet Anket Verileri |                          |            |                  |                  |
|---------------------------|--------------------------|------------|------------------|------------------|
| Anket Yapılan Kitle       | Anket Konusu             | Anket Türü | Katılımcı Sayısı | Memnuniyet Oranı |
| Öğrenci                   | Memnuniyet anketi        | Online     |                  | %62              |
| Akademik personel         | Memnuniyet anketi 2024/2 | Online     |                  | %65              |
| İdari personel            | Memnuniyet anketi 2024/2 | Online     |                  | %68              |

## D.Diğer Hususlar

### I. AMAÇ VE HEDEFLER

#### A. Temel Politika ve Öncelikler

##### 1. Stratejik Plan: Stratejik Amaç ve Hedefler

| Stratejik Amaçlar |   | Stratejik Hedefler |   |
|-------------------|---|--------------------|---|
| AMAÇ-2            | Eğitim ve Öğretim Faaliyetlerinin Nitelik ve Niceliğini Geliştirmek                                   | H2.1               | Ulusal ve yerel ihtiyaçlar doğrultusunda eğitim-öğretim program sayısını artırmak                           |
|                   |   | H2.2.              | Üniversitemizin öğrenci oranını artırmak  |
|                   |   | H2.3.              | Yan dal, çift ana dal ve tıpta uzmanlık eğitimi program sayısını artırmak                                   |
|                   |   | H2.4               | Üniversitemizde uluslararasılaşmayı geliştirmek   |
| AMAÇ-3            | Araştırma ve Geliştirme Faaliyetlerinde Niteliğin Artırılmasını Sağlamak                              | H3.1.              | Nitelikli bilimsel dergilerde yapılan yayın sayısını artırmak   |
|                   |   | H3.2.              | Ar-Ge projeleri sayısını ve niteliğini artırmak   |
|                   |   | H3.3.              | Bilimsel araştırma çıktı sayısını artırmak ve ticari ürünlere dönüştürmek                                   |
| AMAÇ-4            | Kurumsal Kalite Anlayışının Geliştirilmesi ve Yaygınlaştırılmasını Sağlamak                           | H4.1               | Öğrenci ve çalışanların üniversiteden duyduğu memnuniyet düzeylerini artırmak                               |
|                   |   | H4.2               | Akredite olmuş eğitim-öğretim program sayısını artırmak   |
|                   |   | H4.3               | Kalite güvence sistemini sürekli izlemek, ölçmek ve iyileştirmek  |
| AMAÇ-5            | Öğrencilerimizin, Çalışanlarımızın ve Toplumun Sosyal Gelişimine Katkıda Bulunan Çalışmaları Artırmak | H5.2               | Eğitim, kültür, sanat ve spor etkinliklerini artırmak ve öğrenci topluluklarının faaliyetlerini desteklemek |
|                   |   | H5.3.              | Sosyal sorumluluk projelerini ve etkinliklerini artırmak  |

## II. FAALİYETLERE İLİŞKİN BİLGİ VE DEĞERLENDİRMELER

### A. Mali Bilgiler

#### 1. Bütçe Uygulama Sonuçları

##### a). Personel Giderleri:

Personel giderleri için başlangıçta ayrılan **25.080.000,00TL** ödenek tahsis edilmiştir. Bu ödeneğin, **tamamı** MYO personelinin maaş, ek ders, sosyal haklar vb. giderler için yapılan ödemelerde kullanılmıştır.

**b). Sosyal Güvenlik Kurumlarına Devlet Primi Giderleri:**

Birimimizin işveren sıfatıyla, çalışanları için ödenecek sigorta ve sağlık primi ödemeleri ile ilgili ekonomik gider kodunda **2.402.000,00TL** bütçe başlangıç ödeneği öngörülmüş, bu ödeneğin **2.399.016,19 TL**'si harcanmıştır.

**c). Mal ve Hizmet Alımı Giderleri:**

Birimimizin cari nitelikli giderlerinden olan; yakıt, elektrik alımları ve su giderleri ile ilgili ekonomik kodunda **16.000,00 TL** bütçe başlangıç ödeneği öngörülmüştür. Toplam ödenekten **13.722,00 TL**'si harcanmıştır.

**2024 Yılı Bütçe Tertiplerinin Ödenek Durumu**

| Tertif                             | KBO           | Eklenen | Toplam Ödenek | Tenkis | Harcama (Avans Dahil) | Kalan     |
|------------------------------------|---------------|---------|---------------|--------|-----------------------|-----------|
| 62.239.756.6457.518.20.02.01.01    | 25.080.000,00 | 0,00    | 25.080.000,00 | 0,00   | 25.079.357,66         | 642,34    |
| 62.239.756.6457.518.20.02.02.01    | 2.402.000,00  | 0,00    | 2.402.000,00  | 0,00   | 2.399.016,19          | 2.983,81  |
| 62.239.756.6457.518.20.02.03.02    | 16.000,00     | 0,00    | 16.000,00     | 0,00   | 13.722,00             | 2.278,00  |
| 62.239.756.6457.518.20.02.03.03.10 | 100,00        | 0,00    | 100,00        | 0,00   | 0,00                  | 100,00    |
| 62.239.756.6457.518.20.02.03.05    | 16.000,00     | 0,00    | 16.000,00     | 0,00   | 0,00                  | 16.000,00 |
| 62.239.756.6457.518.20.02.03.07    | 8.000,00      | 0,00    | 8.000,00      | 0,00   | 0,00                  | 8.000,00  |
| 62.239.756.6457.518.20.02.03.08    | 4.000,00      | 0,00    | 4.000,00      | 0,00   | 0,00                  | 4.000,00  |

**2. Temel Mali Tablolara İlişkin Açıklamalar****2.1. Mal ve Hizmet Alımına İlişkin Veriler**

Yüksekokulumuzun Mal ve Hizmet Alımları ile Elektrik, su ve doğalgaz ödemeleri Üniversitemiz İdari ve Mali İşler Daire Başkanlığı tarafından yapılmaktadır.

**B. Performans Bilgileri****1. Program, Alt Program, Faaliyet Bilgileri****Bilimsel Yayınlar**

| Yayın Türü  | Ulusal   | Uluslararası |
|---|----------|--------------|
| SCI, SCI-Expanded, SSCI veya AHCI Kapsamındaki Dergilerde Yayımlanmış Makale                    |          | 15           |
| Hakemli Dergilerde Yayımlanmış Makale   | 2        | 3            |
| Yayımlanmış Kitap Sayısı  |          |              |
| Kitap Editörlüğü  |          |              |
| Kitapta Bölüm Yazarlığı   |          | 10           |
| Kongre, Konferans, Sempozyum vb. Bilimsel Etkinliklerde TAM METİN Olarak Basılan SÖZLÜ Bildiri  | 1        | 19           |
| Kongre, Konferans, Sempozyum vb. Bilimsel Etkinliklerde TAM METİN Olarak Basılan POSTER Bildiri |          | 1            |
| Kongre, Konferans, Sempozyum vb. Bilimsel Etkinliklerde ÖZET Olarak Basılan SÖZLÜ veya POSTER   | 2        | 2            |
| <b>TOPLAM</b>   | <b>5</b> | <b>52</b>    |

## Atıflar

| Atıflar  | Sayısı     |
|--|------------|
| SCI, SCI-Expanded, SSCI ve AHCI Tarafından Taranan Dergilerde                                  | 304        |
| SCI, SCI-Expanded, SSCI ve AHCI Dışındaki Endeksler Tarafından Taranan Uluslararası Dergilerde | 33         |
| Ulusal Hakemli Dergilerde  | 33         |
| <b>TOPLAM</b>  | <b>370</b> |

## SCI, SCI-Expanded, SSCI ve AHCI endeksli dergilerde yayımlanmış öğretim elemanı başına düşen yayın sayıları

| Yayın / Öğretim Elemanı Sayıları   | Sayısı |
|--|--------|
| SCI, SCI-Expanded, SSCI ve AHCI Endeksli Dergilerde Yayımlanmış Yayın Sayısı | 15     |
| Öğretim Elemanı Sayısı   | 28     |
| Öğretim Elemanı Başına Düşen Yayın Sayısı                                    | 0,53   |

## Diğer endeksli Uluslararası dergilerde yayımlanmış öğretim elemanı başına düşen yayın sayıları

| Yayın / Öğretim Elemanı Sayıları                                | Sayısı |
|---|--------|
| Diğer Endeksli Uluslararası Dergilerde Yayımlanmış Yayın Sayısı | 3      |
| Öğretim Elemanı Sayısı  | 28     |
| Öğretim Elemanı Başına Düşen Yayın Sayısı                       | 0,10   |

## Ulusal hakemli dergilerde yayımlanmış öğretim elemanı başına düşen yayın sayısı

| Yayın / Öğretim Elemanı Sayıları                   | Sayısı |
|--|--------|
| Ulusal Hakemli Dergilerde Yayımlanmış Yayın Sayısı | 2      |
| Öğretim Elemanı Sayısı                             | 28     |
| Öğretim Elemanı Başına Düşen Makale Sayısı         | 0,07   |

## Avrupa Birliği (AB) Destekli Projeler

| Sıra No                         | Programın Otoritesi  | Programın Tarihi      | Projenin Koordinatörü | Projenin Başlığı                  | Projenin Bütçesi | Üniversite Tarafından Karşılanan Bütçe Miktarı | Projenin Sonucu |
|---------------------------------|--|-----------------------|-----------------------|-----------------------------------|------------------|--|-----------------|
| 1                               | T.C. Çalışma ve Sosyal Güvenlik Bakanlığı, Dış İlişkiler ve Avrupa Birliği Genel Müdürlüğü | 01.08.2023-31.07.2024 | MTÜ                   | Empowerment can begin with skills | 316259,90 euro   | 32891,03 euro                                  | Bitti           |
| <b>Projelerin Bütçe Toplamı</b> |  |                       |                       |                                   |                  |  |                 |

**BAP Birimi Tarafından Desteklenen Bilimsel Araştırma Projeleri**

| Projenin Adı   | Yürütücüsü                               | Projenin Durumu | Proje Süresi     |              |
|--|--|-----------------|------------------|--------------|
|  |  |                 | Başlangıç Tarihi | Bitiş Tarihi |
| Pirolidin Halkası Taşıyan Yeni Kalkon ve Pirazol Türevi Bileşiklerin $\alpha$ -Amilaz ve $\alpha$ -Glukozidaz İnhibitörü Olarak Tasarımı, Moleküler Modelleme ve In vitro Aktivite Çalışmaları | Dr. Öğr. Üyesi Bedriye Seda KURŞUN AKTAR | DEVAM EDİYOR    | 24.11.2023       | 24.11.2025   |
| Doğal Balsa Yapı Takviyeli Nano Dolgulu Poliaspartik Poliüre Matrisli Kompozitlerin Üretilmesi Ve Mekanik Davranışlarının Araştırılması  | Prof. Dr. Şemsettin TEMİZ                | Devam Eden      | 28.08.2024       | Devam eden   |
| h-BN katkılı TiO <sub>2</sub> /ZnO kompozit esaslı fotoanotlar kullanarak boya duyarlı güneş pillerinin performansının artırılması   | Doç. Dr. Fehmi ASLAN                     | Devam ediyor    | 15/05/2024       | 15.11.2025   |
| 4-Formilfenil4-(triflorometoksi)benzensülfonatta n Türeyen Hidrazonların Sentezi Ve Antikolinesteraz Aktivite Çalışmaları  | Dr. Öğr. Üyesi Bedriye Seda KURŞUN AKTAR | DEVAM EDİYOR    | 15.05.2024       | 15.11.2025   |

**Dış Kaynaklı Projeler**

| Projenin Adı  | Yürütücüsü                               | Destekleyen Kurum/Kuruluş             | Projenin Durumu | Proje Süresi     |              |
|---|--|---------------------------------------|-----------------|------------------|--------------|
|   |  |                                       |                 | Başlangıç Tarihi | Bitiş tarihi |
| Empowerment can begin with skills   | MTÜ                                      | Avrupa Birliği ve Türkiye Cumhuriyeti | Bitti           | 01.07.2023       | 01.08.2024   |
| Antidiyabetik Ajan Olarak alfa-Glukozidaz ve Ppar-gama'ya Karşı Kalkon, Pirazol, İzoksazol ve Hidrazon Gruplarına Sahip Yeni Moleküllerin Tasarımı, Moleküler Modelleme Çalışmaları ve in vitro Aktivitelerinin İncelenmesi | Dr. Öğr. Üyesi Bedriye Seda KURŞUN AKTAR | TÜBİTAK                               | TAMAMLANDI      | 1.02.2022        | 1.08.2024    |
| Hidrojen Üretiminde Kullanılmak Üzere Zeytin Karasuyundan Yeşil Sentez Yoluyla Sıfır Değerlikli Demir Nano-Partiküllerin Üretilmesi   | Prof. Dr. Soner Altundoğan               |                                       |                 |                  |              |
| Empowerment Can Be  | Empowerment Can Be Skills                | Çalışma ve Sosyal                     | TAMAMLA         | 1.08.2023        | 31.07.2024   |

|  |  |   |              |           |           |
|--|--|---|--------------|-----------|-----------|
| Skills (AB hibe projesi)   | (AB hibe projesi)                        | Güvenlik Bakanlığı<br>AB Dış İlişkiler Genel<br>Müdürlüğü | NDI          |           |           |
| Antidiyabetik Ajan Olabilecek Sülfonat Grubu Taşıyan Yeni Kalkonların Protein Tirozin Fosfataz 1B (PTP-1B) İnhibitörü Olarak Tasarımı, Moleküler Modelleme, in vitro ve in vivo Aktivite Çalışmaları | Dr. Öğr. Üyesi Bedriye Seda KURŞUN AKTAR | TÜBİTAK   | DEVAM EDİYOR | 1.04.2024 | 1.04.2027 |

### Kabul Edilen Üniversite Destekli Projeler

#### Üniversite Destekli Projeler (BAP)

| Proje Kodu        | Teklif Edilen |                       |                                | Kabul Edilen |                       |  |                                       |   |
|-------------------|---------------|-----------------------|--------------------------------|--------------|-----------------------|--|---------------------------------------|---|
|                   | Proje Sayısı  | Proje Ödeneği<br>(TL) | Ortalama Hakemlik Süresi (Gün) | Proje Sayısı | Proje Ödeneği<br>(TL) | Projelerde Görev Alan Araştırmacı Sayısı<br>(Yürütücü Hariç) | Projelerde Görev Alan Yürütücü Sayısı | Projeler kapsamında olan yüksek lisans, doktora ve tıpta uzmanlık tezi sayısı |
| 44001             | 1             | 79.836,00 TL          |                                | 1            | 79.836,00             | 3  | 1                                     |   |
| 440001            | 1             | 100.000,00            | 25                             | 1            | 100.000,00            | 1  | 1                                     | 1   |
| 1<br>Tubitak 1001 | 2             | 1.200.000,00          | 3 ay                           | 2            | 1.200.000,00          | 2  | 1                                     | 3   |
|                   |               |                       |                                |              |                       |  |                                       |   |
|                   |               |                       |                                |              |                       |  |                                       |   |

### TÜBİTAK Destekli Projeler

#### TÜBİTAK Destekli Projeler

| Sıra No | Programın Otoritesi                    | Programın Tarihi                        | Projenin Koordinatörü                    | Projenin Başlığı  | Projenin Bütçesi<br>(TL) | Projenin Sonucu |
|---------|--|---|--|---|--------------------------|-----------------|
| 1       | ARDEB<br>(BINBİR ÇABA)<br>1001 PROJESİ | 1.02.2024                               | Doç. Dr. Şahin SÖNMEZ                    | Değişken Hızlı Rüzgâr Türbin Sistemleri İçeren Yük Frekans Kontrol Sistemlerinin Zaman Gecikmesine Bağlı Gürbüz Kararlılık Analizi ve Gürbüz Denetleyici Tasarımı | 622.498                  | Devam ediyor.   |
| 2       | ARDEB<br>(BINBİR ÇABA)<br>1001 PROJESİ | 5.08.2023                               | Doç. Dr. Esmen IŞIK                      | Bakteri tabanlı bir moleküler haberleşme modelinin makine öğrenme ve derin öğrenme yöntemleri ile analizi   | 605.218,00               | Devam ediyor.   |
| 3       |  | BAŞLAMA 01.02.2022<br>BİTİŞ: 01.08.2024 | Dr. Öğr. Üyesi Bedriye Seda KURŞUN AKTAR | Antidiyabetik Ajan Olarak alfa-Glukozidaz   | 598.000,00               | Tamamlandı      |

|   |                                  |  |  |  |              |               |
|---|----------------------------------|--|--|--|--------------|---------------|
|   |                                  |  |  | ve Ppar-gama'ya Karşı Kalkon, Pirazol, İzoksazol ve Hidrazon Gruplarına Sahip Yeni Moleküllerin Tasarımı, Moleküler Modelleme Çalışmaları ve in vitro Aktivitelerinin İncelenmesi                    |              |               |
| 4 |                                  | BAŞLAMA: 01.04.2024<br>BİTİŞ: 01.04.2027 | Dr. Öğr. Üyesi Bedriye Seda KURŞUN AKTAR | Antidiyabetik Ajan Olabilecek Sülfonat Grubu Taşıyan Yeni Kalkonların Protein Tirozin Fosfataz 1B (PTP-1B) İnhibitörü Olarak Tasarımı, Moleküler Modelleme, in vitro ve in vivo Aktivite Çalışmaları | 1.649.279,00 | Devam ediyor. |
| 5 | ARDEB (BINBİR ÇABA) 1001 PROJESİ | 1.02.2024                                | Doç. Dr. Şahin SÖNMEZ                    | Değişken Hızlı Rüzgâr Türbin Sistemleri İçeren Yük Frekans Kontrol Sistemlerinin Zaman Gecikmesine Bağlı Gürbüz Kararlılık Analizi ve Gürbüz Denetleyici Tasarımı                                    | 622.498,00   | Devam ediyor. |
| 6 | ARDEB (BINBİR ÇABA) 1001 PROJESİ | 5.08.2023                                | Doç. Dr. Esme IŞIK                       | Bakteri tabanlı bir moleküler haberleşme modelinin makine öğrenme ve derin öğrenme yöntemleri ile analizi  | 605.218,00   | Devam ediyor. |

## 2024 Yılı Öğretim Elemanlarının Yürütücü Olarak Kabul Edilen Dış Kaynaklı Projeleri

| Yürütücü                                 | Görevi   | Proje Kodu | Proje Türü        | Proje Bütçesi   |
|--|----------|------------|-------------------|-----------------|
| Dr. Öğr. Üyesi Bedriye Seda KURŞUN AKTAR | YÜRÜTÜCÜ | 123Z714    | 1001 ÇABA PROJESİ | 1.649.279,00 TL |
| <b>Toplam</b>                            |          |            |                   |                 |

## Devam Eden Üniversite Destekli Projeler

| Devam Eden Üniversite Destekli Projeler (BAP) |                   |                    |   |               |  | Proje Süresi     |              |
|---|-------------------|--------------------|---|---------------|--|------------------|--------------|
| Projenin Kodu                                 | Projenin Adı      | Proje Ödeneği (TL) | Proje Araştırmacı Sayısı (Yürütücü Hariç) | Yürütücü      | Projeler kapsamındaki yüksek lisans, doktora ve tıpta uzmanlık tezi sayısı | Başlangıç Tarihi | Bitiş Tarihi |
| 44001   | Pirolidin Halkası | 74.952,00 TL       | 4   | Dr.Öğr. Üyesi |  | 24.11.2023       | 24.11.2025   |

|       |   |              |   |   |            |            |
|-------|---|--------------|---|---|------------|------------|
|       | Taşıyan Yeni Kalkon ve Pirazol Türevi Bileşiklerin $\alpha$ -Amilaz ve $\alpha$ -Glukozidaz İnhibitörü Olarak Tasarımı, Moleküler Modelleme ve <i>In vitro</i> Aktivite Çalışmaları |              |   | Bedriye Seda KURŞUN AKTAR               |            |            |
| 44001 | 4-Formilfenil4-(triflorometoksi)benzenesülfonattan Türeyen Hidrazonların Sentezi Ve Antikolinesteraz Aktivite Çalışmaları   | 79.836,00 TL | 3 | Dr.Öğr. Üyesi Bedriye Seda KURŞUN AKTAR | 15.05.2024 | 15.11.2025 |

### Tamamlanan Üniversite Destekli Projeler

| Tamamlanan Üniversite Destekli Projeler (BAP) |  |                    |                                     |   |   | Proje Süresi     |              |
|---|--|--------------------|-------------------------------------|---|---|------------------|--------------|
| Proje Kodu                                    | Projenin Adı   | Proje Ödeneği (TL) | Araştırmacı Sayısı (Yürütücü Hariç) | Yürütücü                                | Projeler kapsamında olan yüksek lisans, doktora ve tıpta uzmanlık tezi sayısı | Başlangıç Tarihi | Bitiş Tarihi |
| 2022-04                                       | Fenoksi kalkonların moleküler modelleme çalışmaları ve $\alpha$ -glukozidaz ve $\alpha$ -amilaz inhibitör etkilerinin <i>in vitro</i> olarak incelenmesi | 15.000,00          | 2                                   | Dr.Öğr. Üyesi Bedriye Seda KURŞUN AKTAR |   | 2.08.2022        | 25.07.2023   |

### 2024 Yılı Öğretim Elemanlarının Araştırmacı Olarak Başvurduğu Dış Kaynaklı Projeler

| Proje Türü    | Başvuru Sayısı | Kabul Sayısı |
|---------------|----------------|--------------|
| BAP           | 1              | 1            |
| TUBİTAK 1001  | 2              | 1            |
| TEYDEP (1507) | 1              | 1            |
| <b>Toplam</b> |                |              |

### 2024 Yılı Desteklenen Bap Projelerinin Bütçe Dağılımı

| Proje Yürütücüsü                         | Proje Türü              | Makine ve Teçhizat Giderleri | Sarf Giderleri | Hizmet Alımları | Seyahat Giderleri |
|--|-------------------------|------------------------------|----------------|-----------------|-------------------|
| Dr. Öğr. Üyesi Bedriye Seda KURŞUN AKTAR | 44001                   |                              | 64.896,00 TL   | 14.940 TL       |                   |
| Doç. Dr. Fehmi ASLAN                     | Genel Araştırma Projesi |                              | 100.000,00     |                 |                   |

## 2. Stratejik Plan Değerlendirme Tabloları

| Kod     | Performans Göstergesi   | Üniversite 2022 Yılı Başlangıç Değeri | Üniversite 2024 Yılı Hedeflenen Değer | 2024 Yılı Birim Hedefi | Gerçekleşen Yıl Sonu Değer |
|---------|---|---------------------------------------|---------------------------------------|------------------------|----------------------------|
| PG3.1.1 | Öğretim elemanı başına düşen SCI, SCI-Expanded, SSCI, A&HCI ve ESCI endeksli dergilerdeki yayın sayısı (WoS kaynaklı)           | 0,54                                  | 0,64                                  | 0,45                   | 0,53                       |
| PG3.1.2 | Q1 ve Q2 dilimindeki dergilerde yer alan yayın sayısı (WoS kaynaklı)  | 63                                    | 92                                    | 64                     | 10                         |
| PG3.1.3 | Öğretim elemanı başına düşen TR Dizin'de taranan dergilerdeki yayın sayısı  | 0,23                                  | 0,33                                  | 0,25                   | 0,11                       |
| PG3.1.4 | Öğretim elemanı başına düşen diğer ulusal dergilerdeki yayın sayısı   | 0,23                                  | 0,29                                  | 0,20                   | 0,07                       |
| PG3.1.5 | En yüksek %10'luk dilimde atf alan yayın sayısı (kümülatif)   | 27                                    | 33                                    | 20                     | 1                          |
| PG3.2.1 | BAP birimi tarafından desteklenmesine karar verilen yeni proje sayısı   | 28                                    | 42                                    | 29                     | 4                          |
| PG3.2.2 | Kurum dışı ulusal kurum ve kuruluşlar (TÜBİTAK, TENMAK, TÜSEB, vb.) tarafından desteklenmesine karar verilen yeni proje sayısı  | 3                                     | 4                                     | 2                      | 5                          |
| PG3.2.3 | Uluslararası kurum ve kuruluşlar (AB, Dünya Bankası, FAO vb.) tarafından desteklenmesine karar verilen proje sayısı (kümülatif) | 2                                     | 4                                     | 2                      | 0                          |
| PG3.3.1 | Öğretim elemanlarınca Teknoparklarda kurulu şirket sayısı (kümülatif)   | 2                                     | 3                                     | 2                      | 1                          |
| PG3.3.2 | Ar-Ge sonucu ortaya çıkan ürünlere ilişkin başvuru patent, faydalı model veya tasarım sayısı (kümülatif)                        | 2                                     | 4                                     | 2                      | 0                          |
| PG3.3.3 | Ar-Ge sonucu ortaya çıkan ürünlere ilişkin tescillenen patent, faydalı model veya tasarım sayısı (kümülatif)                    | 1                                     | 2                                     | 1                      | 0                          |
| PG3.3.4 | Ar-Ge sonucu ortaya çıkan ürünlere ilişkin ticarileşen patent, faydalı model veya tasarım sayısı (kümülatif)                    | 0                                     | 0                                     | 1                      | 0                          |
| PG3.3.5 | Uluslararası düzenlenen bilimsel etkinliklerin sayısı (kümülatif)   | 2                                     | 6                                     | 2                      | 0                          |

### III. KURUMSAL KABİLİYET VE KAPASİTENİN DEĞERLENDİRİLMESİ

#### A. Üstünlükler

- Genç ve dinamik, alanında uzman akademik personellerin varlığı,
- Bilimsel yayın sayısının yıllara oranla iyileşmesi,
- Uygulama ağırlıklı eğitime elverişli bir alt yapıya sahip olunması,
- Yüksekokulun fiziki ve teknik yeterliliğe sahip modern bir binasının olması,
- Derslik sayısının ve eğitim-öğretim için gerekli araç, gereç ve materyallerin yeterli olması,
- Meslek Yüksekokula ait bir kütüphanenin, farklı disiplinlere ait kitapların varlığı,
- Bölümlerde yürütülen derslerin tamamının Bologna sürecine uygun hale getirilmesi,
- Mezun öğrencilerin nitelikli yetiştirilmesine elverişli müfredatın olması.

#### B. Zayıflıklar

- Yüksekokulun Şehir merkezine nispeten yakın olması nedeniyle öğrencilerin İlçede kalmayı tercih etmemeleri,
- Öğrencilerin şehir merkezinden geliş gidiş yapmalarına cevap verebilecek toplu taşıma ihtiyaçlarının yetersizliği,
- Öğrencilerin sosyalleşmesine fırsat sunacak yeterli alt yapı ve tesisin bulunmaması,
- Okulun jeopolitik konumunun kırsalda bulunması, yerel yönetimlerin iyileştirici çalışmalar yapmaması,
- Bölümlere gelen öğrencilerin temel bilimlerdeki eksikliklerinin öğrenme süreçlerine olumsuz yansması.
- Yabancı dil bilgisindeki yetersizlik gibi nedenlerle, Farabi, Erasmus ve Mevlana öğrenim hareketliliğinin istenen seviyede sağlanamaması,
- Öğrencilerimizin aynı veya benzer coğrafi bölgelerden gelmiş olması ve buna bağlı oluşan kültürel çeşitlilik azlığı,

## II. ÖNERİ VE TEDBİRLER

Üniversitemizde uygulama birliğinin sağlanabilmesi için sıkça değişen mevzuat uygulamalarının oluşturduğu olumsuzlukların önlenmesi bakımından hizmet içi eğitimlerin veya bilgilendirme toplantılarının sık sık yapılması gerekir.

#### IV. İÇ KONTROL GÜVENCE BEYANI

Harcama yetkilisi olarak görev ve yetkilerim çerçevesinde;

Harcama birimimizce gerçekleştirilen iş ve işlemlerin idarenin amaç ve hedeflerine, iyi malî yönetim ilkelerine, kontrol düzenlemelerine ve mevzuata uygun bir şekilde gerçekleştirildiğini, birimimize bütçe ile tahsis edilmiş kaynakların planlanmış amaçlar doğrultusunda etkili, ekonomik ve verimli bir şekilde kullanıldığını, birimimizde iç kontrol sisteminin yeterli ve makul güvenceyi sağladığını bildiririm.

Bu güvence, benden önceki harcama yetkililerinden almış olduğum bilgiler ve değerlendirmeler, yönetim bilgi sistemleri, iç kontrol sistemi değerlendirme raporları, izleme ve değerlendirme raporları ile denetim raporlarına dayanmaktadır.<sup>1</sup>

Bu raporda yer alan bilgilerin güvenilir, tam ve doğru olduğunu beyan ederim.<sup>2</sup>  
(MALATYA -YEŞİLYURT ...../01/2025)<sup>3</sup>

#### **Harcama Yetkilisi**

Doç. Dr. Fehmi ASLAN  
Yüksekokul Müdürü

<sup>1</sup> Yıl içerisinde harcama yetkilisi değişmişse “benden önceki harcama yetkilisi/yetkililerinden almış olduğum bilgiler” ibaresi de eklenir.

<sup>2</sup> Harcama yetkilisinin herhangi bir çekincesi varsa bunlar liste olarak bu beyana eklenir ve beyanın bu çekincelerle birlikte dikkate alınması gerektiği belirtilir.

<sup>3</sup> Harcama yetkilileri tarafından imzalanan iç kontrol güvence beyanı birim faaliyet raporlarına eklenir.

**V. İÇ KONTROL GÜVENCE BEYANI EK TABLOSU**

| <b>Harcama Yetkilisi<br/>Vekili</b> | <b>Göreve<br/>Başlama Tarihi<br/>(Gün/Ay/Yıl)</b> | <b>Görevden<br/>Ayrılma Tarihi<br/>(Gün/Ay/Yıl)</b> | <b>İmza</b> |
|-------------------------------------|---|---|-------------|
| Doç. Dr. Şahin SÖNMEZ               | 03.02.2023  | 23.12.2024  |             |
| Dr. Öğr. Üyesi Tuğberk ÖNAL         | 16.07.2024  | 09.08.2024  |             |
|                                     |   |   |             |
|                                     |   |   |             |

(VII. İÇ KONTROL GÜVENCE BEYANI EK TABLOSU'nda yıl içerisinde harcama yetkililiğine vekalet eden vekillere ilişkin bilgilere yer verilecektir. Fiziksel çıktı ekinde ıslak imzalı olarak yer alması gerekmektedir.)